



# 移動平均線の考察

秋又 龍志

# このウェビナーの目的（各回通して）

- 為替取引というゼロサムゲームの中で優位な**視点**を持つこと
  - ✓ 人が行う取引だからこそ、繰り返される特徴がある。
  - ✓ 小難しいテクニック論ではなく、本質部分を掘り下げて考察する。
  - ✓ 自分の生活スタイルにあった取引方法を考察する

# 前回ウェビナーでは（復習）

## 25倍の場合（ドル＝100円）

1万通貨（100万円）を建てる 必要証拠金 = 4万円（100万円÷25＝4万円）

5万通貨（500万円）を建てる 必要証拠金 = 20万円

共に…仮に100PIPS（約1円）逆行  
1万通貨の場合 -10000円  
5万通貨の場合 -50000円



## 888倍の場合（ドル＝100円）

1万通貨（100万円）を建てる 必要証拠金 = 約1126円（100万円÷888＝1126.126円）

5万通貨（500万円）を建てる 必要証拠金 = 5631円（5630.631円）

共に…仮に100PIPS（約1円）逆行  
1万通貨の場合 -10000円  
5万通貨の場合 -50000円



制度レバレッジという造語を使って説明しました。

低レバレッジブローカーと  
高レバレッジブローカーでは同じロット  
を建てる際に、必要な証拠金に雲泥の差  
がありました。



# 前回ウェビナーでは（復習）

## 2. 実行レバレッジを理解する

先程はブローカーが許容してくれるレバレッジを説明しました。実際のトレードにおいて重要なのは、自分で管理する側、つまり実行レバレッジです。

これは話は簡単です。

為替レート × 取引数量 ÷ 有効証拠金残高

そして、実行レバレッジを説明しました。

自分でコントロールできるのは、実行レバレッジの方です。為替取引の流れで、自分でコントロールできるものをしっかり考えて取引に挑むように考え方を説明しました。

例えば、

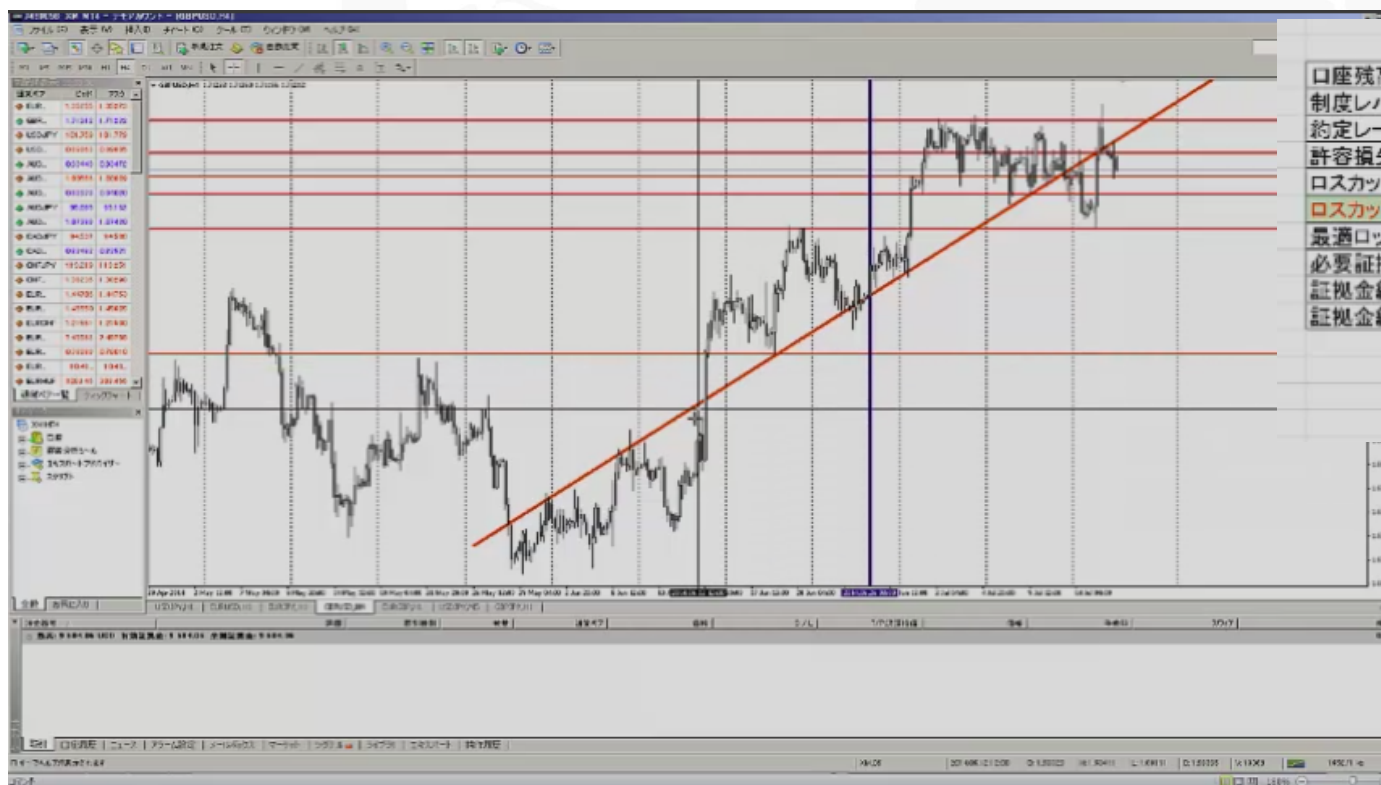
有効証拠金が100万円、米ドル/円(1ドル=100円)を1万通貨取引した場合  
 $100円(為替レート) \times 1万(取引数) \div 100万円(有効証拠金) = 1倍$

有効証拠金が100万円、米ドル/円(1ドル=100円)を5万通貨取引した場合  
 $100円(為替レート) \times 5万(取引数) \div 100万円(有効証拠金) = 5倍$

為替レート × 取引数量 ÷ 有効証拠金残高 = 実行レバレッジ



# 前回ウェビナーでは（復習）



円建ての計算です!!!

口座残高	1000000 円	
制度レバレッジ	888 倍	制度レバレッジが888倍
約定レート	101 円	
許容損失率(1トレード)	30 %	
ロスカット幅	30 PIPS	
ロスカット金額(死守損失額)	300000 円	ここでの死守損失額は口座
最適ロット	33.333333 万通貨	この様を固定化させて、許
必要証拠金	37912.913 円	権利化を狙う意味で、死守!
証拠金維持率(発注時)	2637.6238 %	
証拠金維持率(ロスカット時)	1846.3366 %	

# 前回ウェビナーでは（復習）

## まとめ

- レバレッジは二通りある。
- 大切なのは自分でコントロールできる方
- ロスカット位置とロットの関係



さて、今日は移動平均線です。

# 一応種類を書いておきます

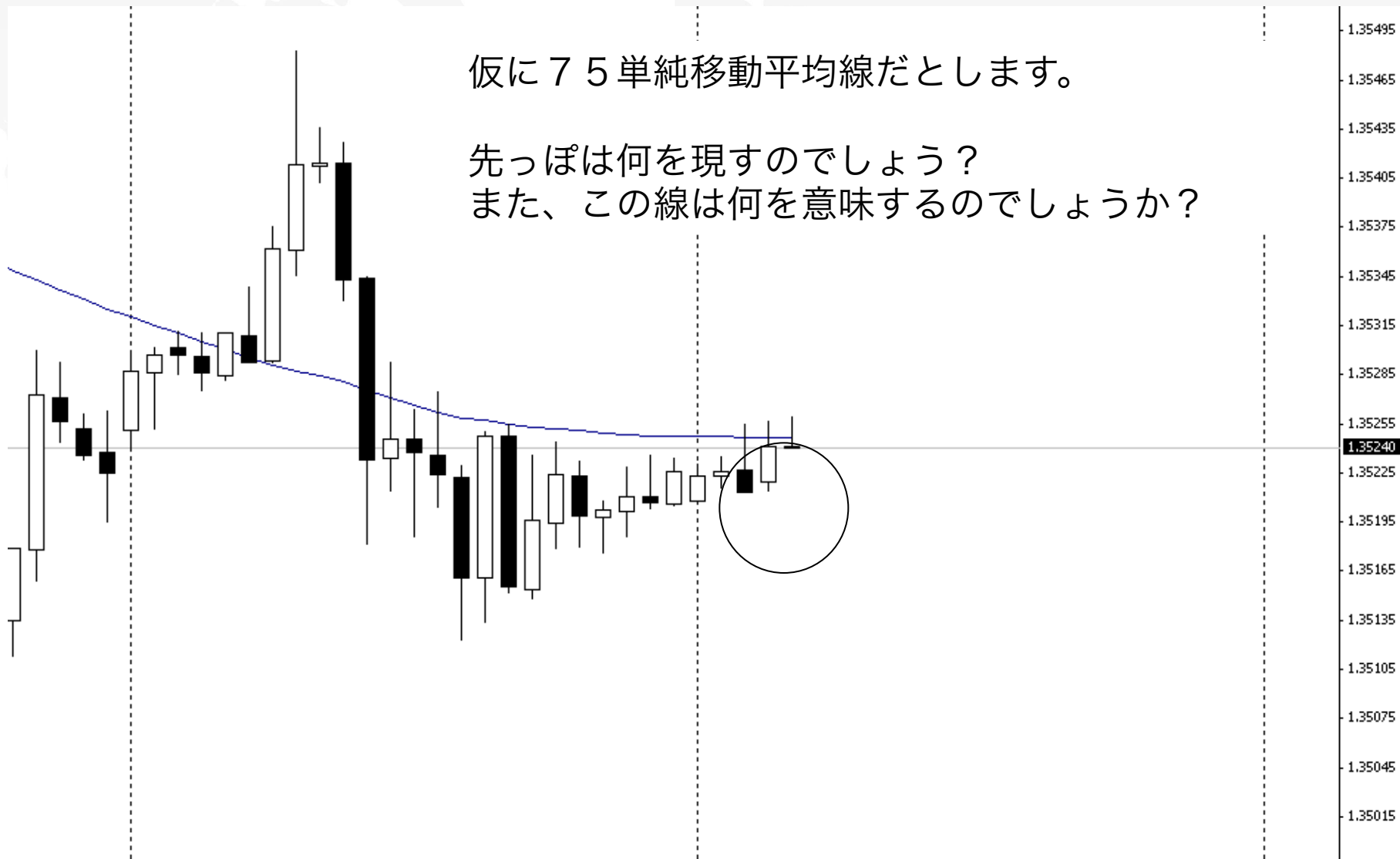
- 単純移動平均線 (Simple Moving Average、SMA)
- 指数平滑移動平均線 (Exponentially Smoothed Moving Average、EMA)
- 加重移動平均線 (Weighted Moving Average、WMA)

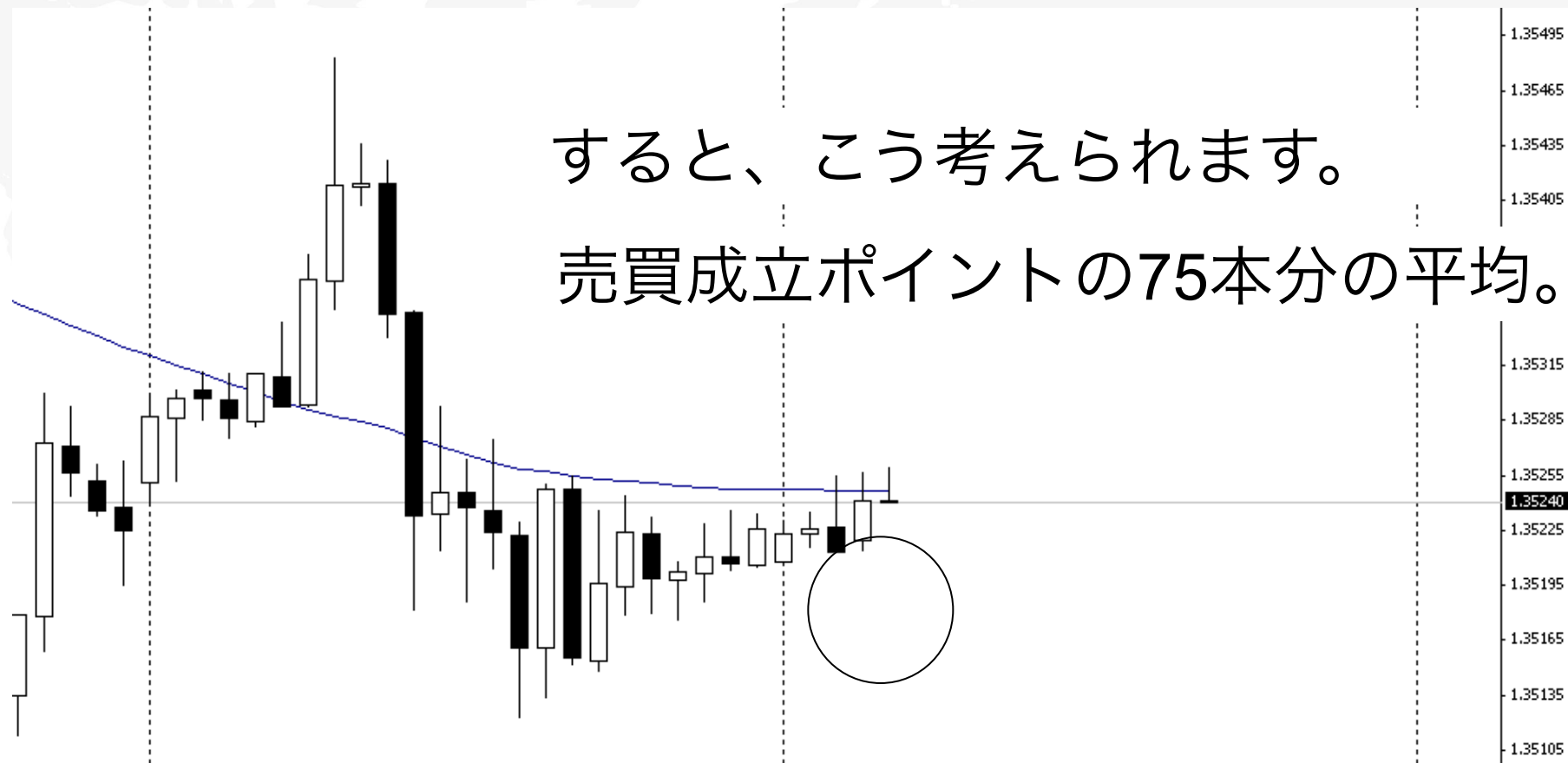
意味は自分で調べてくれ！ ここではやらない！



移動平均線という言葉はよく聞くと思います。  
実際に使っている人も多いのではないのでしょうか？

では、移動平均線の先っぽは何を現していますか？





すると、こう考えられます。  
売買成立ポイントの75本分の平均。

通常の変動平均線は、終値を基準に算出されます。  
じゃあ、高値や安値や始値は???

だからこそ幅をみて考えなきゃいけないのです！



この場合、過去75本分の平均売買成立ポイントが徐々に下がってきています。

と言うことは、だんだんと買い方が不利な状況となっている事を表します。

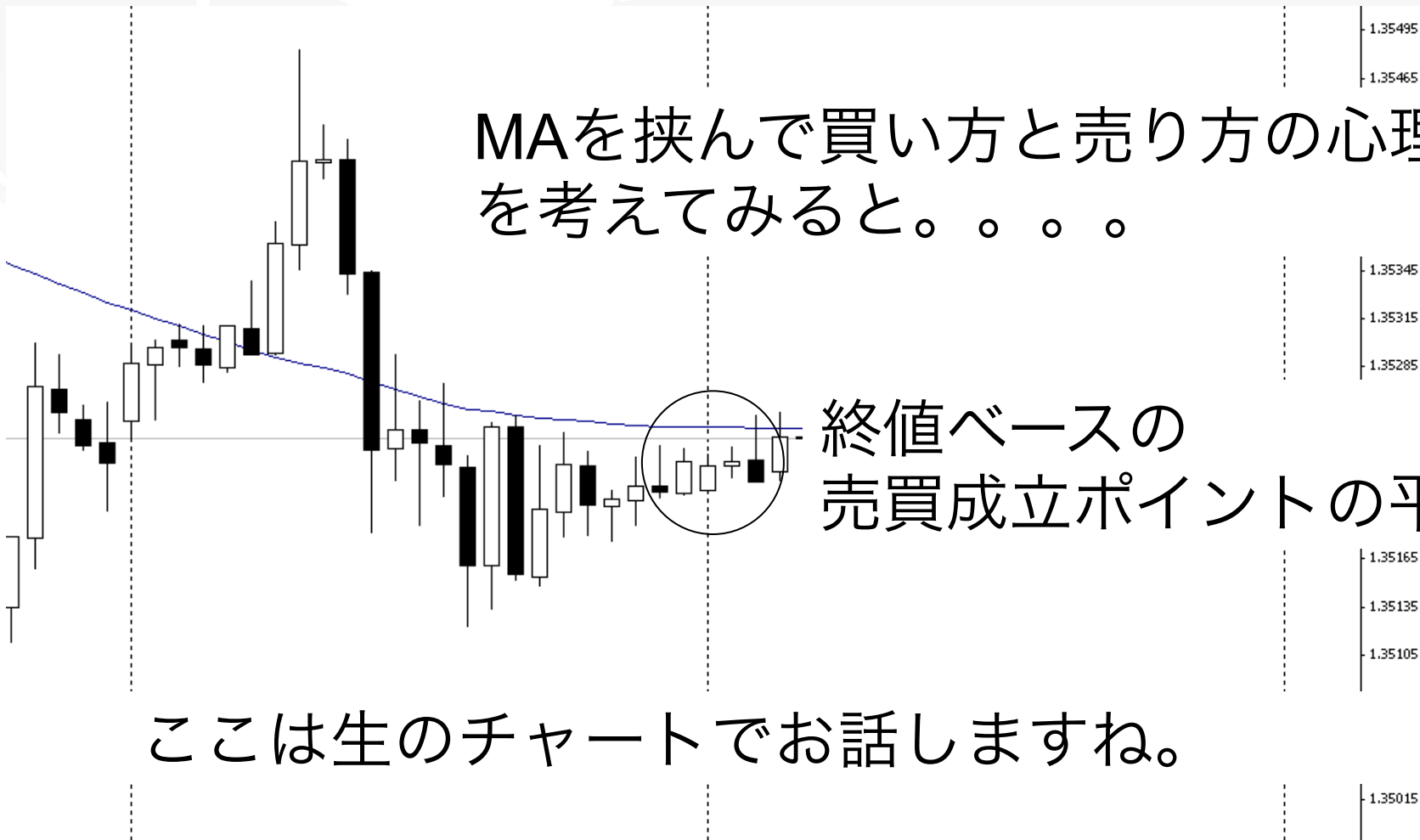
しかし、為替は特に売り買い一対なので・・・



レートは線を挟んで行き来しますが、  
線から離れよう離れようとする傾向があるんです。



離れすぎると  
伸びたゴムがパチンと戻るように  
線に戻ってくる動きもします。



MAを挟んで買い方と売り方の心理  
を考えてみると。。。。

終値ベースの  
売買成立ポイントの平均値

ここは生のチャートでお話しますね。

# いかがでしたか？ 次に手法を考えるヒントです！

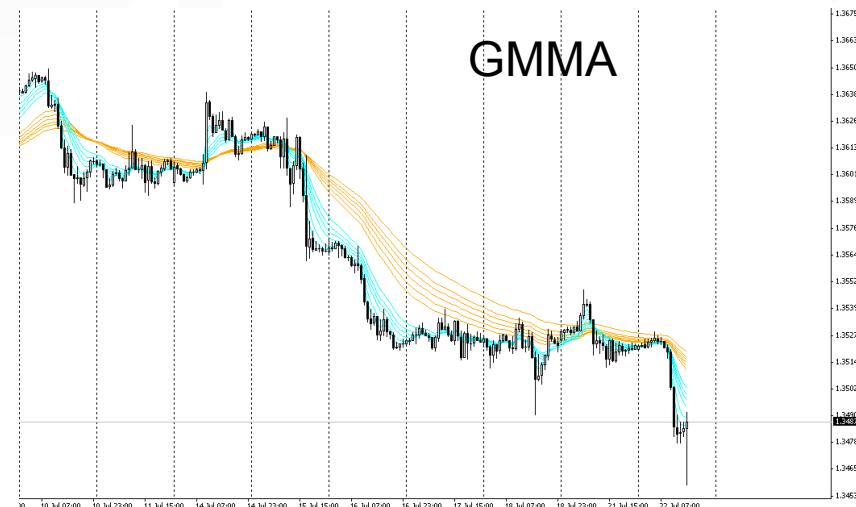
- チャート上の移動平均線が上昇なのか下降なのかが解りにくい

そう思った事はありませんか？

Indicatorを差上げます。

# いかがでしたか？ 次に手法を考えるヒントです！

- チャート上の移動平均線が上昇なのか下降なのかが解りにくい





実際のチャートでヒントを解説しますね

# まとめ

- 移動平均線とは、売買ポイントの平均値を投錨したもの  
(通常は終値ベース)
- 移動平均線の傾きとは、売買ポイントの平均の推移が傾いているという事
- それをトレードに活かす為には、乗るか逆らうに大別できる

# 次回以降のお話

詳しくはXMのウェブページで案内が掲載されていますが・・・

- 次回は「FX取引は交換レートの差を狙う」
- 値幅論とチャネルラインのお話です。
- そして、7月29日からは週に2回のウェビナーとなります。29日火曜日にはレポート「FXと他の金融取引との圧倒的な違いと、交換レートについて」
- 今までのもので見過ごしてしまった方は是非！
- 毎回、トレードに役立つ視点をお伝えしていきます。





ありがとうございました！